

- Używanie słów innej osoby lub czyichś pomysłów jako własne nazywa się plagiatem. Jest to bardzo poważne wykroczenie.
- Osobiste planowanie i nauka o życiu rodzinnym są obowiązkową częścią programu nauczania.
- Wychowanie fizyczne jest częścią programu nauczania, zarówno dla chłopców jak i dla dziewcząt.
- Uderzenie ucznia z jakiegokolwiek przyczyny jest wbrew prawu.

## ► W jaki sposób mogę dowiedzieć się jak moje dziecko radzi sobie w szkole?

- Od razu na początku zostanie dokonana ocena dziecka Państwa, w celu ustalenia jak dziecko potrafi używać języka angielskiego.
- Wszyscy uczniowie są systematycznie oceniani ze wszystkich przedmiotów.
- Oficjalne sprawozdania z postępu uczniów różnią się w zależności od wieku uczniów. Uczniowie bardziej początkujących klas (K-3) nie otrzymują stopni w formie liter.
- Uczniowie ESL nie otrzymują stopni w formie liter na początkowych etapach nauki języka angielskiego. W tych przypadkach, nauczyciele dostarczają pisemnych komentarzy.
- Nawet kiedy oceny wydane są w formie liter, tutaj mogą one oznaczać różne rzeczy. Proszę poprosić nauczyciela dziecka o wyjaśnienie.



## ► Jak mogę pomóc swojemu dziecku?

- Proszę stworzyć spokojne miejsce i stały czas kiedy dziecko może odrabiać pracę domową i uczyć się.
- Proszę rozmawiać z dzieckiem o szkolnych wydarzeniach.
- Proszę zachęcać dziecko do pokazywania wszystkich szkolnych prac.
- Proszę czytać z dzieckiem.
- Nauka nowego języka pochłania bardzo dużo energii. Proszę dopilnować aby dziecko miało wystarczająco dużo odpoczynku.
- Proszę pomóc dziecku w znalezieniu okazji do używania języka angielskiego poza szkołą.
- Proszę być cierpliwym. Należy zrozumieć, że nauka języka to złożony i długoterminowy proces.



## Co oznacza *pomoc ESL?*

► *Pomoc ESL* (Angielski jako Drugi Język) to dodatkowa usługa szkolna, oferowana w celu pomocy dzieciom w odnoszeniu sukcesów w zajęciach klasowych. Nauczyciele ESL współpracują z wychowawcami klas w celu rozwijania umiejętności dziecka w zakresie języka angielskiego, świadomości kulturowej oraz strategii uczenia się, które potrzebne są do odniesienia sukcesów w programie szkolnym Kolumbii Brytyjskiej.

## ► W jaki sposób może wyglądać pomoc ESL?

W zależności od tego, gdzie się mieszka, pomoc ESL może być zorganizowana w jeden w trzech sposobów:

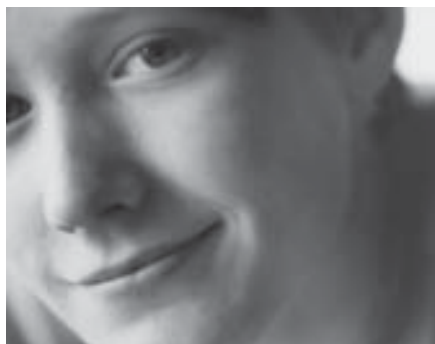
- klasy składające się jedynie z uczniów ESL
- pomoc na zewnątrz klasy – małe grupy do specjalistycznej nauki języka
- pomoc w klasie – nauczyciel pomocy ESL asystuje w nauce w klasie.

## ► Co składa się na naukę nowego języka?

Nauka nowego języka jest bardziej skomplikowana i zabiera więcej czasu niż wiele osób zdaje sobie z tego sprawę. Jest to znacznie więcej niż nauka poprawnej gramatyki i słownictwa. Dlatego właśnie nauka angielskiego do stopnia, kiedy można odnosić sukcesy naukowe może zabrać wiele lat.

Na początku dziecko może:

- tylko słuchać i mówić niewiele, jeżeli w ogóle będzie mówić
- używać prostego języka angielskiego w trakcie rozmów z przyjaciółmi
- czytać i pisać słowa
- przepisywać proste wzory zdań i czytać je
- pisać własne proste zdania i czytać je
- prowadzić rozmowy z przyjaciółmi po angielsku



Wszystko to nauczyciele nazywają towarzyską nauką języka.

Aby odnosić sukcesy w nauce, uczniowie muszą osiągnąć bardziej wyrafinowany poziom angielskiego, do czego zalicza się język tematów przedmiotowych (n.p. nauki społeczne, nauki ścisłe, matematyka). Uczenie się naukowego angielskiego jest znacznie bardziej złożone i zabiera o wiele więcej czasu niż towarzyska nauka języka.

Sukces na tym poziomie oznacza:

- odpowiednie używanie słownictwa danego przedmiotu
- czytanie zawartości podręcznika ze zrozumieniem
- zdolność opisu, klasyfikacji oraz kolejności informacji
- rozumienie w jaki sposób dokonuje się wyboru oraz ustalanie zasad porównywania i kontrastowego zestawiania, przyczyna i skutek itd
- zdolność sięgania poza rozumienie dosłowne.

Ponieważ nauka języka trwa długo i jest skomplikowana, niektórym uczniom może być trudno w życiu szkolnym. Można zaobserwować niektóre lub wszystkie z poniższych zachowań:

- We wczesnych miesiącach entuzjizm i podekscytowanie, które zmieniają się we frustrację i gniew.
- Odmowa mówienia lub mówienie bardzo niewiele po angielsku.
- Często złe samopoczucie lub zupełna niechęć pójścia do szkoły.
- Odrzucanie własnego języka i kultury.
- Zmiany w zachowaniu, zarówno w domu jak i w szkole.
- Czas spędzany z przyjaciółmi staje się bardziej ważny niż czas spędzany z rodzicami.

Te zachowania i podejścia do życia są całkiem częste i często znikają z czasem. Jeżeli czujecie się Państwo zaniepokojeni swoim dzieckiem, proszę porozmawiać z wychowawcą oraz nauczycielem ESL w szkole.

## ► Czym się różni szkoła w Kolumbii Brytyjskiej?

- Chodzenie do szkoły jest obowiązkowe.
- Nauka odbywa się na wiele sposobów, łącznie z: gramami i zabawami, śpiewaniem, muzyką, teatrem, sztuką, pracą grupową oraz z rozmowami uczniów pomiędzy sobą.
- Wyjazdy ze szkoły w celach naukowych (wycieczki krajoznawcze) są uważane za ważną część nauki.
- Nauka na pamięć jest rzadko używaną metodą w nauczaniu.
- Praca domowa jest częścią życia szkolnego. Oczekuje się, że wszyscy uczniowie będą odrabiać pracę domową.
- Oczekuje się, że uczniowie klas początkujących (K-3) będą czytać w domu codziennie i systematycznie będą otrzymywać pracę domową związaną z danym tematem.
- Stosunki pomiędzy nauczycielem a uczniami są często całkiem nieformalne.
- Nauczyciele cenią sobie kontakt z rodzicami, zarówno nieformalnie jak i w czasie oficjalnych sprawozdań.
- W miarę dorastania, oczekuje się, że uczniowie będą stawać się coraz bardziej odpowiedzialni za własną naukę.



## Czy powinniśmy nadal używać naszego ojczystego języka z dzieckiem?

TAK! Wiele badań wskazuje na to, że im lepiej rozwinięty jest pierwszy język dziecka, tym większe sukcesy dziecko będzie odnosić w nauce drugiego języka.